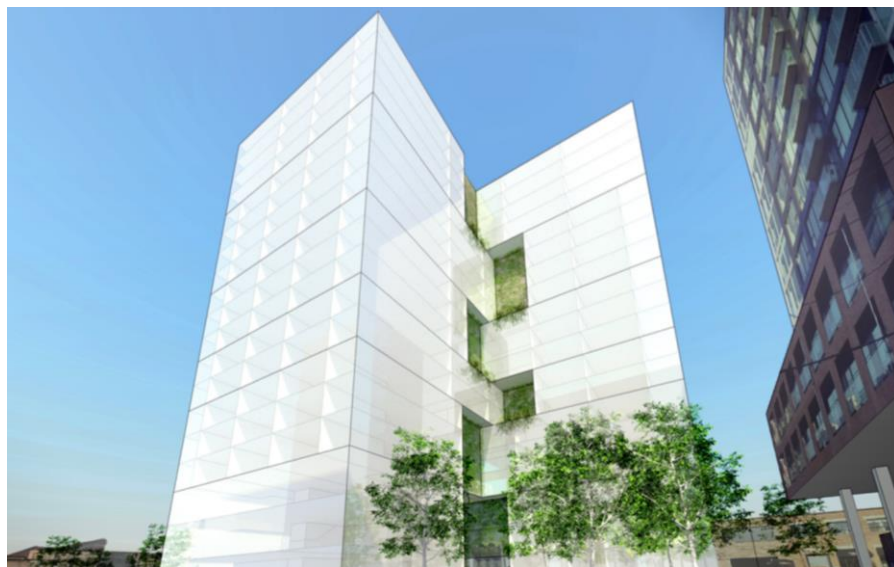




RAPPORT ANNUEL 2018-19
de la Fondation Maison de l'aphasie

*Présenté au conseil d'administration à sa réunion du 8 mai 2019
ainsi qu'à l'assemblée générale du même jour*

La Fondation Maison de l'aphasie a réalisé plusieurs de ses objectifs au cours de l'année 2019-20. Ils portent sur trois volets de son plan d'action, soit l'avancement du projet d'une Maison de l'aphasie, la sollicitation et les ressources humaines.



CONVERGENCE GRIFFINTOWN (Projet d'une maison de l'aphasie)

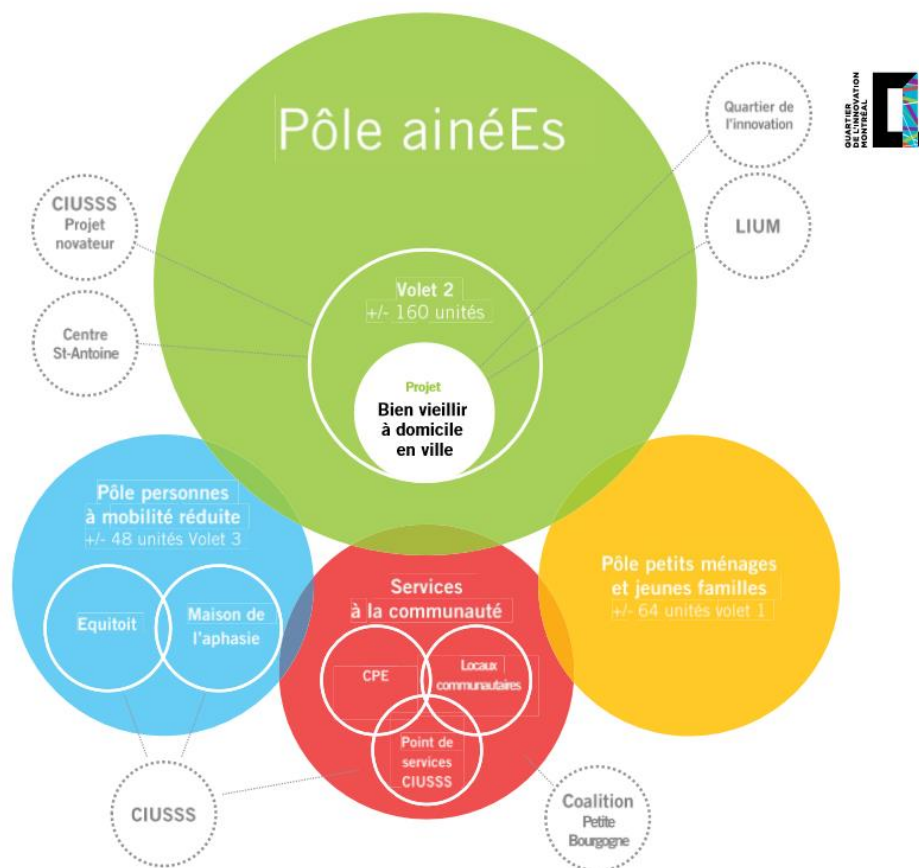
Le projet de donner une maison aux personnes aphasiques a pris forme cette année dans un ensemble novateur à plusieurs titres. Ses possibilités de réalisation sont apparues clairement lorsqu'une proposition venue du groupe de ressources techniques *Bâtir son quartier* a invité la FMA à joindre un projet mixte réunissant des partenaires éligibles à la subvention **Accès Logis** – (de la **Société d'habitation du Québec** maintenant administrée par la Ville de Montréal). Il s'agit d'aînés d'*Espace La Traversée*, de personnes handicapées d'*EquiToît*, des personnes aphasiques, auxquels seraient associés des CPE et des petites familles (voir graphique).

Nommé temporairement *Convergence Griffintown*, ce projet est coordonné par *Bâtir son quartier* qui a réalisé plus de 420 projets coopératifs ou à but non lucratif totalisant près de 13 000 logements sur le territoire montréalais. *Convergence Griffintown* sera administré entièrement par *Espace La Traversée*, avec qui des ententes locatives et de services doivent être conclues si les conditions exigées par les partenaires sont respectées.

Dans un immeuble de 19 étages logeant environ 270 unités, la maison de l'aphasie occuperait deux étages (5 et 6). Situé dans le quartier Griffintown, dans l'arrondissement Centre Sud, tout près des rues Peel et Wellington, entre les rues Murray et Young, CG présente quelques défis en raison de la mixité sociale, du milieu urbain reconnu comme îlot de chaleur, et des problématiques liées au transport, entre autres.

Espace La Traversée

ORIENTATIONS ET PARTENARIATS POTENTIELS



La subvention Accès-Logis subventionne des logements pour personnes à revenus modestes et n'inclut pas d'aide au refroidissement en période de chaleurs accablantes. Toutefois, les enjeux de santé liés au réchauffement climatique pour les populations vulnérables, comme celles qui logeront à CG, forcent l'adaptation des subventions aux nouvelles exigences du climat.

Aussi, afin de justifier une demande de rehaussement de la subvention Accès-Logis, une bibliographie commentée sur l'impact du réchauffement sur la santé a été déposée par la FMA à BSQ; elle s'inspire largement de l'ouvrage de chercheurs de l'INRS et de l'INSPQ, paru aux Presses de l'Université Laval en février 2019 : *Changements climatiques et santé*. Parallèlement, une demande de soutien a été faite auprès de la Direction de la santé publique de Montréal (DSPM) qui a donné un appui très net aux solutions permettant l'adaptation à la chaleur dans sa lettre du 2 avril 2019 :

Des mesures d'adaptation devraient entre autres viser à maintenir un niveau de confort thermique constant à l'intérieur du bâtiment et à éviter l'exposition des résidents à des températures internes pouvant poser des risques pour leur santé. Un cadre financier favorisant la mise en place de mesures réduisant l'impact de la chaleur accablante sur la santé est plus que souhaitable.

...

La prise en compte des aléas climatiques actuels et futurs s'avère aujourd'hui un incontournable dans la planification de projets immobiliers novateurs et durables, et plus largement, dans la transformation et l'adaptation du territoire montréalais.

Espace La Traversée et BSQ se sont associés au Quartier de l'innovation (Université McGill, l'École de technologie supérieure, Université Concordia et l'UQAM) afin de réaliser un projet pilote dans une portion du futur bâtiment transformé en laboratoire de recherche et d'innovation. Le projet pilote vise à implanter – grâce à la collaboration entre les universités membres du QI et des partenaires des secteurs privé et communautaire – des solutions innovantes de maintien à domicile appuyées sur des recherches de pointe et inspirées des meilleures pratiques.

C'est aux architectes Rayside Labossière qu'est confié le projet dont les premières esquisses furent discutées ont permis de préciser les besoins spécifiques des personnes aphasiques et hémiplegiques à droite et de limiter le nombre d'unités à deux chambres.



Convergence Griffintown doit maintenant faire l'objet d'une approbation par la Ville avant d'être mis en chantier, car le terrain sera cédé par la Ville au début de 2020. Des données

certaines sur les intentions des locataires du volet 3 sont requises et nous obligent à réaliser une étude du marché auprès de nos propres membres puis à obtenir ensuite la collaboration des CIUSSS et des centres de réadaptation pour rejoindre les personnes qui ne sont pas membres de l'AQPA.

Au terme de l'année 2018-19, les étapes préliminaires ont été traversées sans qu'aucun engagement légal ne soit pris. Elles ont favorisé des rencontres et discussions entre les partenaires et ont mis en relief des intérêts communs ainsi qu'une volonté manifeste de s'engager dans la création d'un milieu novateur, dynamique, mettant la mixité sociale au centre de ses objectifs et favorisant le maintien à domicile chez les personnes âgées.

LA SOLLICITATION

Deux **sollicitations postales** ont été faites, l'une en mai (400 envois), l'autre en novembre (837). Les retours en mai n'ont pas eu grand effet, sauf que certaines personnes ont donné deux fois dans l'année, et c'est l'un des buts d'une double sollicitation. Rejoindre par la poste les donateurs ravive l'intérêt d'anciens donateurs et a quelque chance d'en fidéliser de nouveaux. La sollicitation qui s'approche du temps des Fêtes et de la fin de l'année financière est toujours plus rentable.

Les infolettres mensuelles, mettant en valeur les activités de l'AQPA, ont comme but de donner confiance aux donateurs en leur montrant comment leurs dons ont été employés pour les personnes auxquelles ils veulent du bien. Trois numéros sont sortis depuis octobre, tous traduits en anglais.

Les revenus. Un montant de 34 534\$ a été recueilli grâce à la fidélisation des donateurs et à quelques dons importants venant de 6 donateurs principaux sur 135 (soit 4%). Le total des dons des grands donateurs correspond à plus de la moitié des revenus (19 414\$). Ces grands donateurs sont constants depuis plusieurs années.

Les donateurs. Sur l'ensemble des donateurs (547) que comprend la base de données, ce sont 17% d'entre eux qui ont fait des dons. On peut être satisfait de ce résultat. Toutefois, si l'on considère seulement le nombre de donateurs, nous avons raté la cible, puisqu'il y en a eu au total 20 de moins que l'an dernier, mais parmi eux 45 sont de nouveaux donateurs. Plusieurs personnes qui n'avaient pas fait de dons depuis plusieurs années se sont montrées généreuses cette année, et plusieurs qui ont fait des dons l'an dernier, n'ont pas redonné car leur geste était suscité par le décès d'un proche. En effet, les dons *In Memoriam* amènent de nouveaux donateurs, mais pour une seule fois. La cause de l'aphasie arrive à fidéliser les donateurs lorsqu'il s'agit de proches.

Les listes de toutes les catégories de personnes sont tenues à jour régulièrement et non seulement celles des donateurs. Les nouveaux venus dans les programmes de l'AQPA sont

informés des activités de la FMA. Qu'ils soient bénévoles, proches, personnes aphasiques, intervenants, sympathisants, organismes, communautés religieuses, membres de l'assemblée législative, députés au fédéral, ils reçoivent l'infolettre régulièrement par courriel. Ce sont 1232 correspondants anglophones comme francophones qui sont régulièrement informés.

Les dons et contributions. La FMA a remis un montant de 4194\$ à l'AQPA dédié au transport de certains membres ainsi qu'aux autres besoins de service de l'AQPA. La FMA a payé à l'AQPA un loyer, l'impression et le timbrage des documents pour un total de 7217\$, montant qui serait supérieur si la FMA devait s'adresser à des fournisseurs extérieurs.

LES RESSOURCES HUMAINES

La Fondation repose presque entièrement sur le bénévolat.

Les membres du Conseil d'administration se sont réunis cinq fois au cours de l'année. Ce sont : **Céline Crowe**, présidente, **Sylvain Chartier**, vice-président, **Mohamed Hocini**, secrétaire-trésorier, **Michelyne Hubert**, **Guylaine Le Dorze**, **Christiane Gélinas**, comme administratrices ainsi que **Marie-Claire Nadeau**, présidente du CA de l'AQPA. **Françoise Rollin**, directrice de l'AQPA est invitée régulièrement.

Une seule personne est embauchée pour des tâches administratives, depuis janvier 2019, à raison d'une journée par semaine. Il s'agit de **Chloé Dugré-Morand**, qui a quitté son poste d'adjointe administrative à l'AQPA en décembre 2018.

Mahmoud Lardjane traduit bénévolement toutes les infolettres. **Françoise Hamel-Burrage** et **David Burrage** se sont également prêtés à de la traduction, ainsi que **Yseult** et **Pascale Pierre**.

Des équipes d'aînées ont été ralliées pour le publipostage : **Farida Zézar** et **Mme Achour Zézar**, **Denise Robillard**, **Françoise Laplante**, ainsi que **Nadia Abdelahad**.

La directrice de la Fondation, **Louise Bourbonnais**, également bénévole, assure les communications, la recherche de subventions, la coordination du dossier Maison de l'aphasie et les contacts avec les grands donateurs, pour une moyenne de 20 heures par semaine.

Nos sincères remerciements à ces bénévoles dont la fidélité et le dynamisme font connaître l'aphasie et vivre la Fondation.

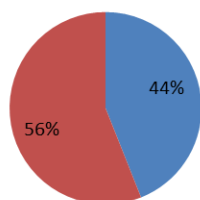
Céline Crowe, présidente

POUR QUI LA FONDATION RÉCOLTE-T-ELLE ?

Nombre total de participants : 152

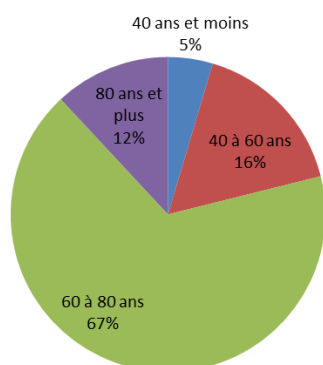
Pourcentage de femmes et d'hommes aphasiques participants aux ateliers de l'AQPA (2019)

■ Femme ■ Homme



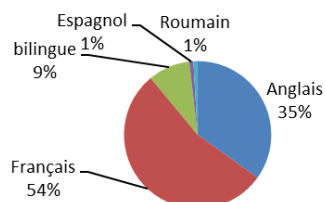
Les hommes sont majoritaires et cela depuis de nombreuses années, bien que le nombre de personnes aphasiques soit statistiquement comparable d'un sexe à l'autre.

Répartition des personnes aphasiques participants aux ateliers de l'AQPA selon l'âge en pourcentage (2019)



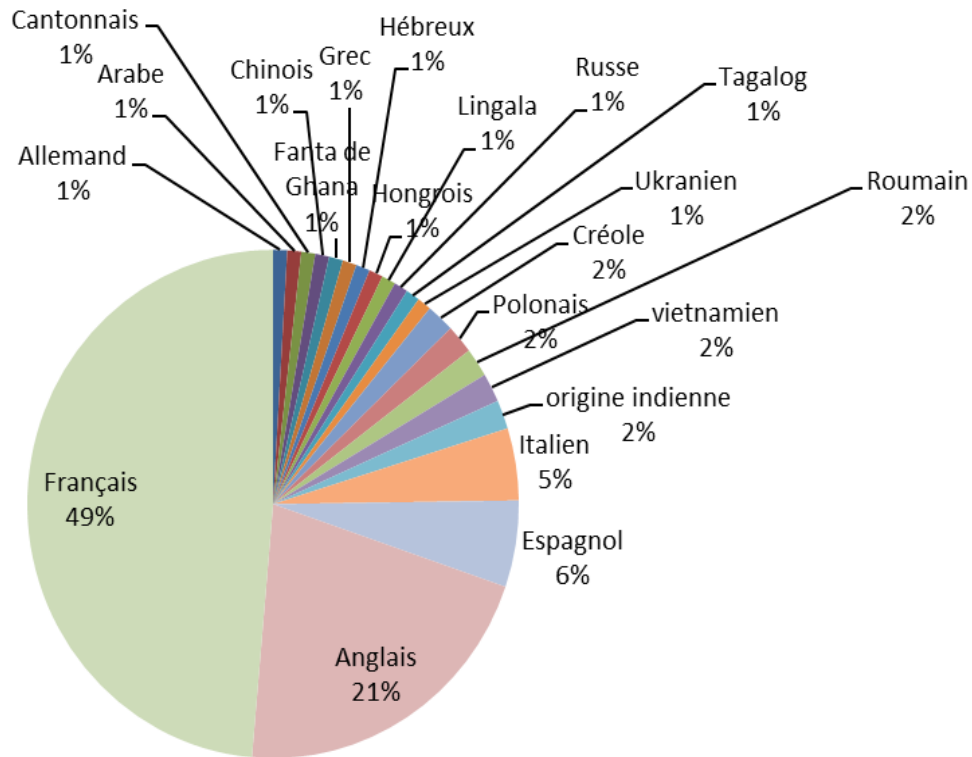
Cette année, le nombre de personnes de 80 ans et plus a augmenté.

Langues parlées des personnes aphasiques à l'AQPA (2019)

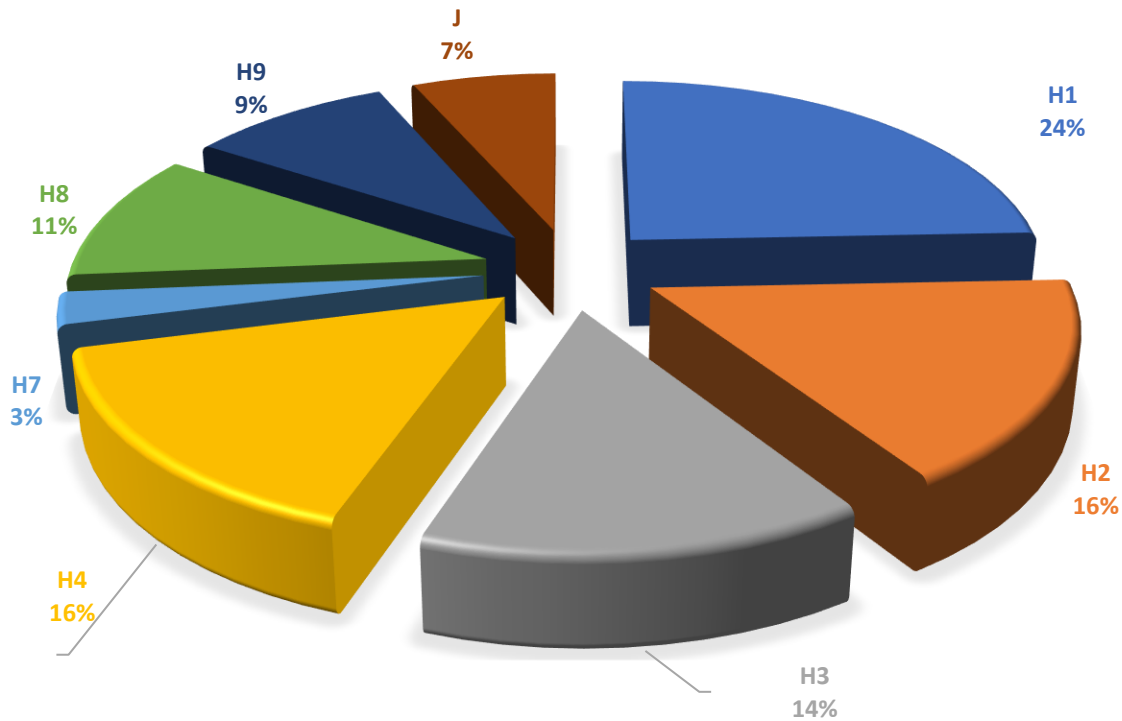


Les ateliers sont offerts soit en français, soit en anglais. Les personnes aphasiques qui le désirent peuvent participer aux deux. Lorsque des bénévoles ou plusieurs membres partagent une même langue, l'AQPA tente de les regrouper. La richesse des origines ethniques des participants est vécue très harmonieusement dans les ateliers.

Langue maternelle des personnes aphasiques fréquentant les ateliers de l'AQPA (2019)



PROVENANCE DES PARTICIPANTS



La majorité des participants (54%) viennent des secteurs de l'est de Montréal. 10% viennent de la couronne montréalaise et sont acceptés au même titre que les participants montréalais en raison de l'absence d'association dans leur milieu. Dans l'Ouest de l'Île, une partie fréquente les ateliers anglophones, mais un bon nombre viennent à Montréal aux ateliers réguliers francophones par transport adapté.

H1 – Pointe-aux-Trembles, Montréal-Est, Rivière-des-Prairies, Montréal-Nord, Anjou, Mercier, St-Léonard, Rosemont, St-Michel, Hochelaga.

H2 – St-Michel Est, Ahuntsic nord et centre, Villeray, Plateau Mont-Royal, Centre Sud, Petite patrie, Outremont, Ville Mont-Royal, Vieux-Montréal, Centre ville de Montréal

H3 – Centre ville nord (McGill), Griffintown, Ile Ste-Hélène, Centre ville (UdM), Ile des Sœurs, Centre ville (UConcordia), Pointe St-Charles, Petite Bourgogne, Ahuntsic, Cartierville, Parc Extension, Mont-Royal, Côte-des-Neiges, Hampstead, Westmount.

H4 – Notre-Dame-de-Grâces, St-Henri, Verdun, Ville Emard, Cartierville, Saint-Laurent, Côte St-Luc, Montréal-Ouest, Dorval, Tour de la bourse

H7 – Laval : Duvernay, Auteuil, Fabreville, St-François, St-Vincent-de-Paul, Pont-Viau, Chomedey, Vimont, Ste-Dorothée

H8 – Lasalle, Ville St-Pierre, Lachine

H9 – Dollard-des-Ormeaux, Ile Bizard, Kirkland, Pointe-Claire, Dorval, Beaconsfield, Ste-Anne-de-Bellevue