

MYLÈNE DION

Guide d'accessibilité d'un ordinateur de type Mac
pour la personne aphasique



Association québécoise
des personnes aphasiques

Nous remercions le professeur Guylaine Le Dorze et ses étudiantes, de l'École d'orthophonie de l'Université de Montréal, qui nous ont assistés dans l'implantation des cours d'informatique qui ont servi à l'élaboration de ce Guide.

Note de l'éditeur

L'éditeur vous encourage à photocopier ce *Guide*. *La personne aphasique et l'ordinateur, Guide de l'accompagnateur* est également disponible, de même qu'une version PC pour personne aphasique.

La réalisation de ce *Guide* fut possible grâce à une subvention du Ministère des affaires gouvernementales du Québec dans le cadre de son programme Appui au passage à la société de l'information.

ISBN : 978-2-9805134-8-0

Dépôt légal : Bibliothèque nationale du Québec, 2015
Bibliothèque nationale du Canada, 2015

© Association québécoise des personnes aphasiques, 2015.
454, avenue Laurier Est, Montréal (Québec). H2J1E7
www.aphasie.ca

Table des matières

A qui s'adresse ce guide ?	4
Préparation de l'ordinateur pour faciliter l'accessibilité	5
La souris et la main gauche	6
Le double-clic.....	7
La roulette de la souris	8
La grosseur du pointeur de la souris	9
Le mouvement du pointeur de la souris.....	10
Les touches du clavier.....	11
La grosseur du texte	12
Augmenter le contraste	13
Les raccourcis	14
Internet.....	15
Conseils pour les moniteurs	16
<i>Bibliographie</i>	18

A qui s'adresse ce guide ?

Ce guide s'adresse à toute personne aphasique qui désire rendre son ordinateur plus facile à utiliser.

Conseil

N'hésitez pas à demander de l'aide.



Ne vous découragez pas dès les premières erreurs, vous êtes en train d'apprendre. Vous réussirez avec un peu de pratique!

Soyez patient.



Éloignez-vous des sources de bruit : télévision, radio, téléphone, etc.



Ouvrez les lumières.



Soyez bien assis, dans une position confortable.



Préparation de l'ordinateur pour faciliter l'accessibilité

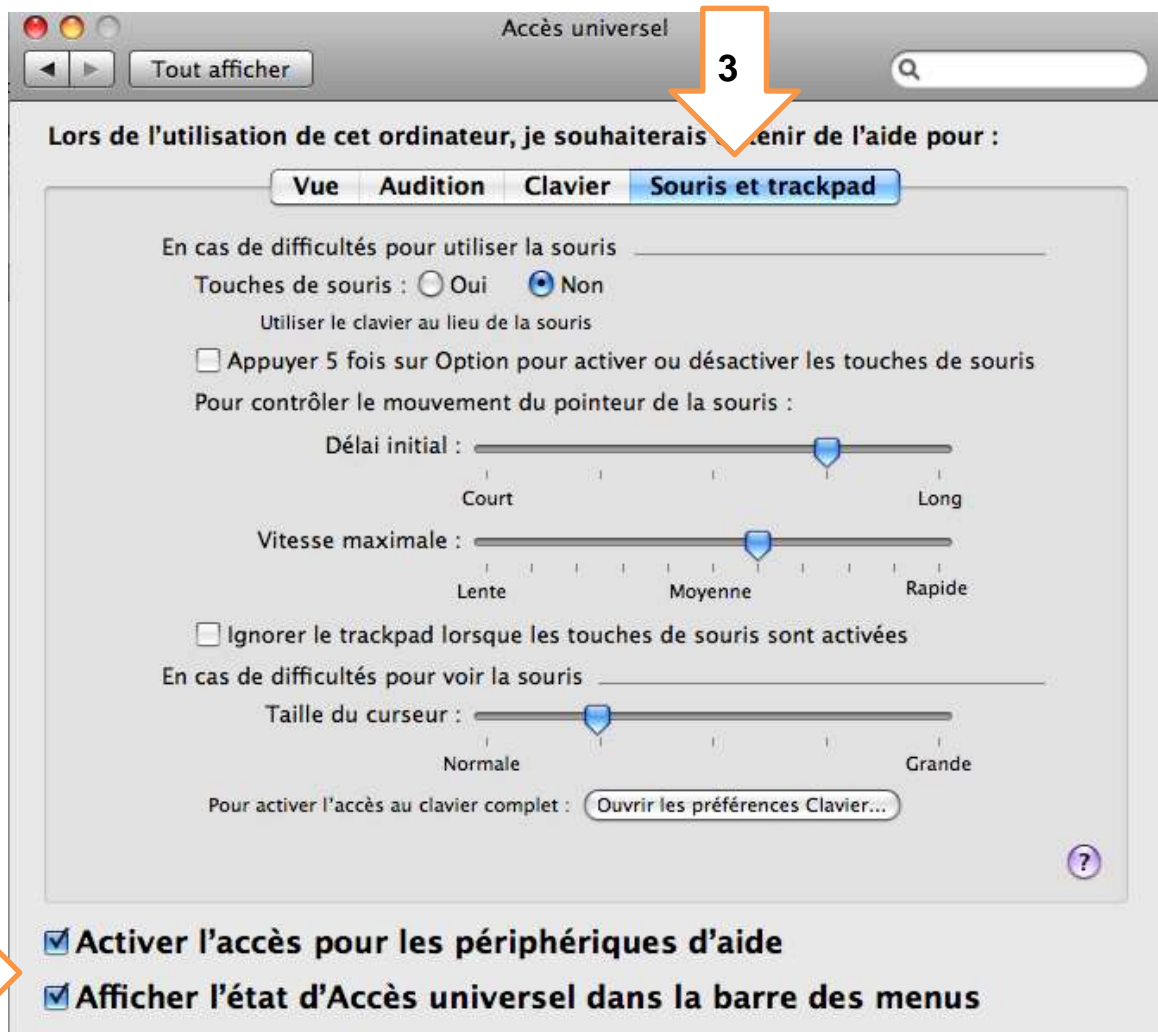
Avant de commencer :

1. Préférences Système de l'ordinateur 

2. Accès universel 

3. Souris et trackpad

4. Cocher les deux cases au bas de l'écran



La souris et la main gauche

Avec quelle main utilisez-vous la souris? La gauche?

Vous pouvez changer les boutons de la souris pour l'adapter à votre main.

1. Préférences Système de l'ordinateur

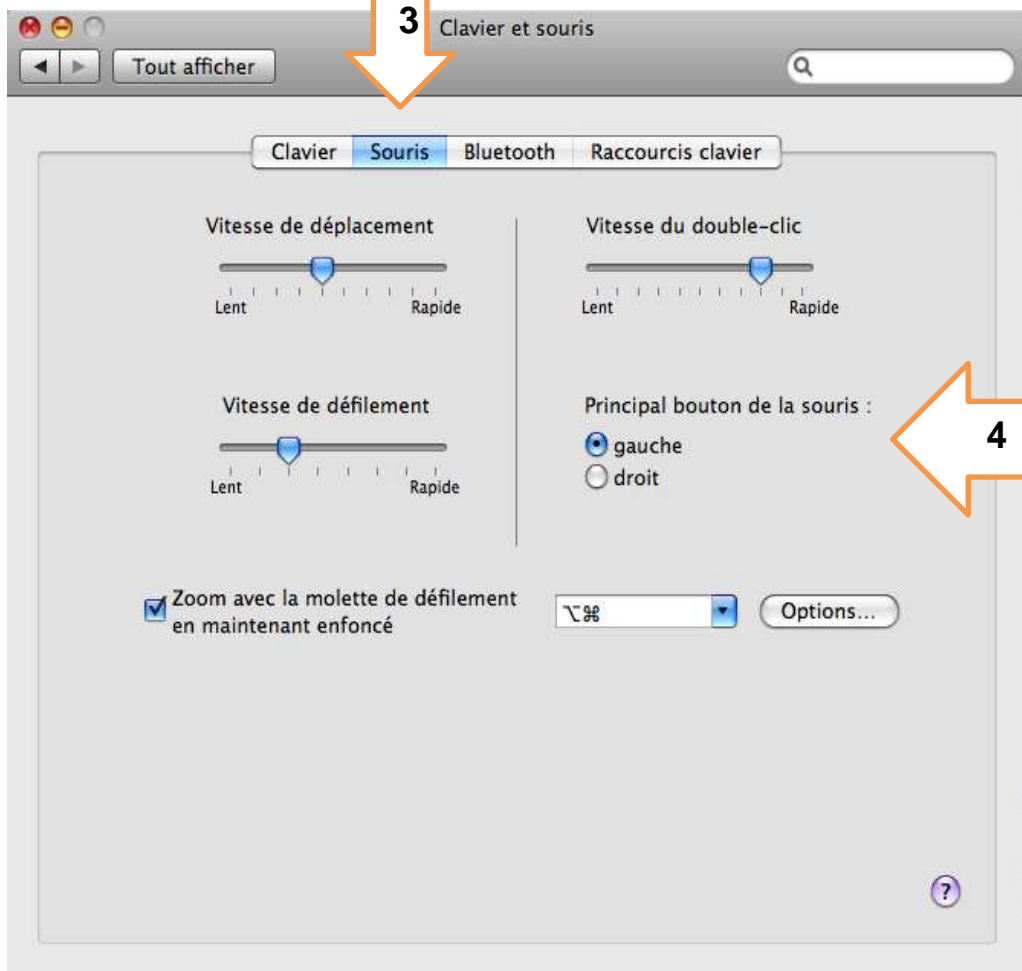


2. Clavier et Souris



3. Souris

4. Principal bouton de



Le double-clic

Le double-clic est difficile à faire? Il faut ralentir la vitesse !

1. Préférences systèmes

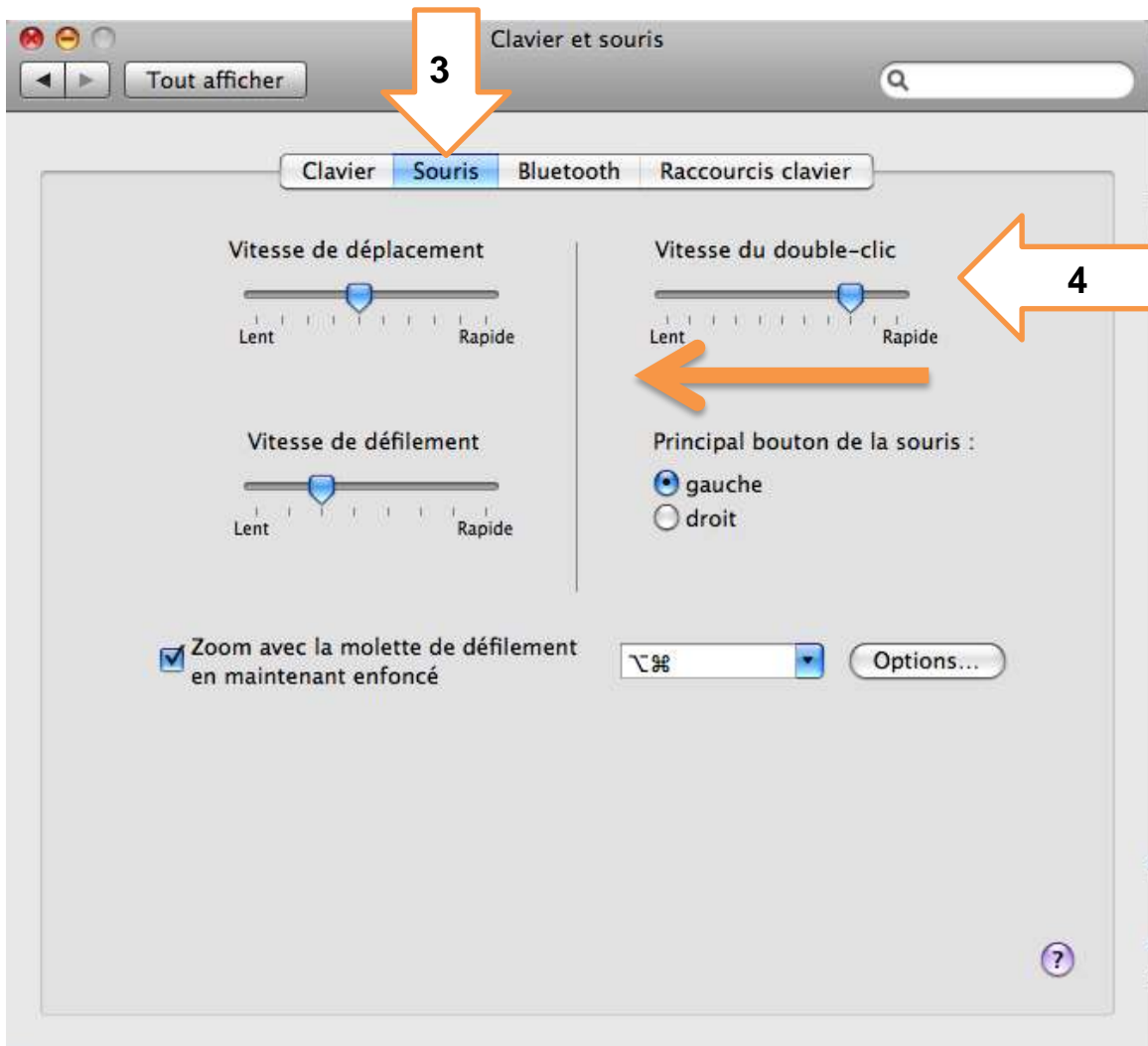


2. Clavier et souris



3. Souris

4. Vitesse du double-clic



La roulette de la souris

La roulette de la souris sert à monter et descendre une page à l'écran.

1. Préférences systèmes

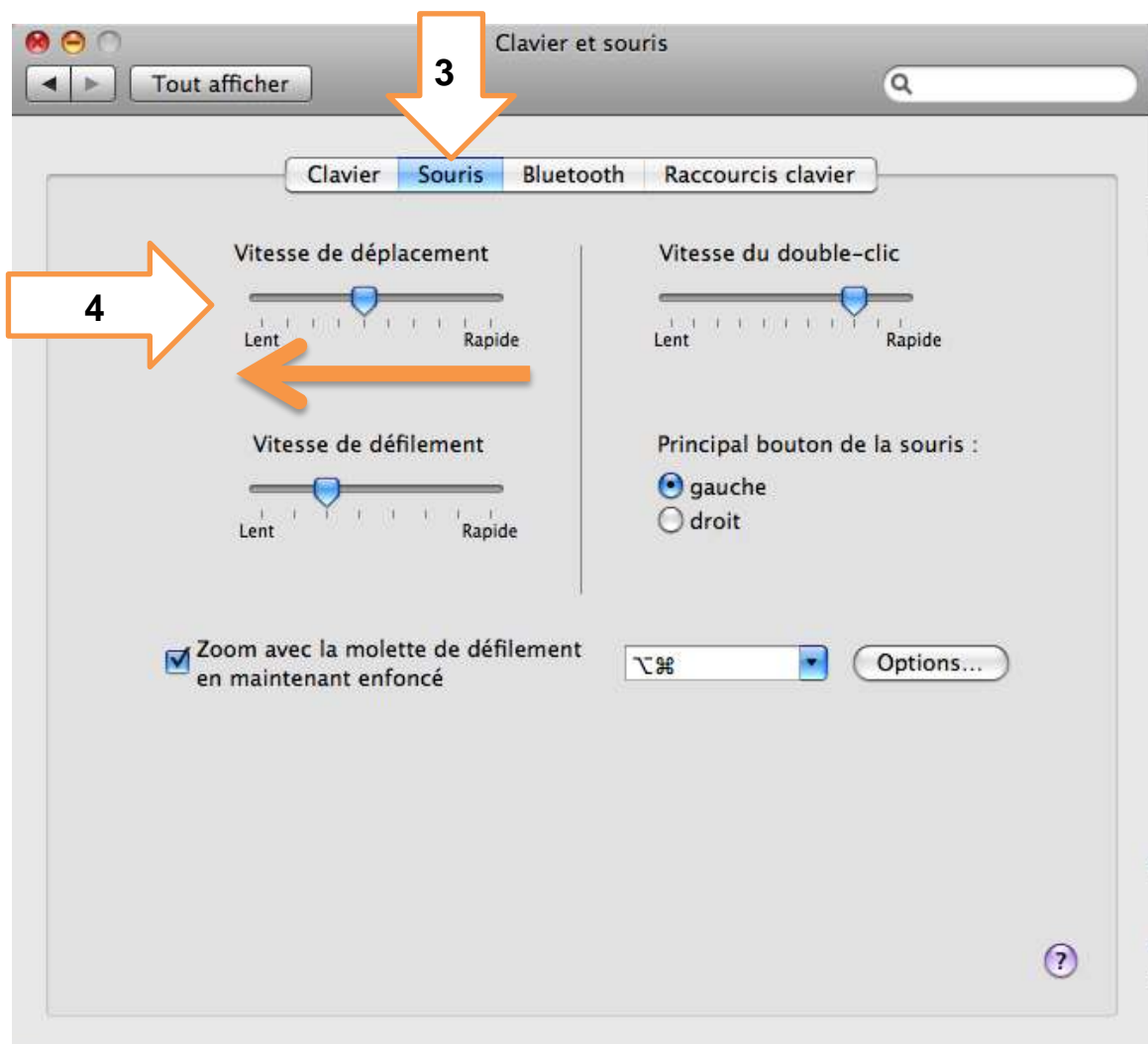


2. Clavier et souris.



3. Souris

4. Vitesse de défilement



La grosseur du pointeur de la souris

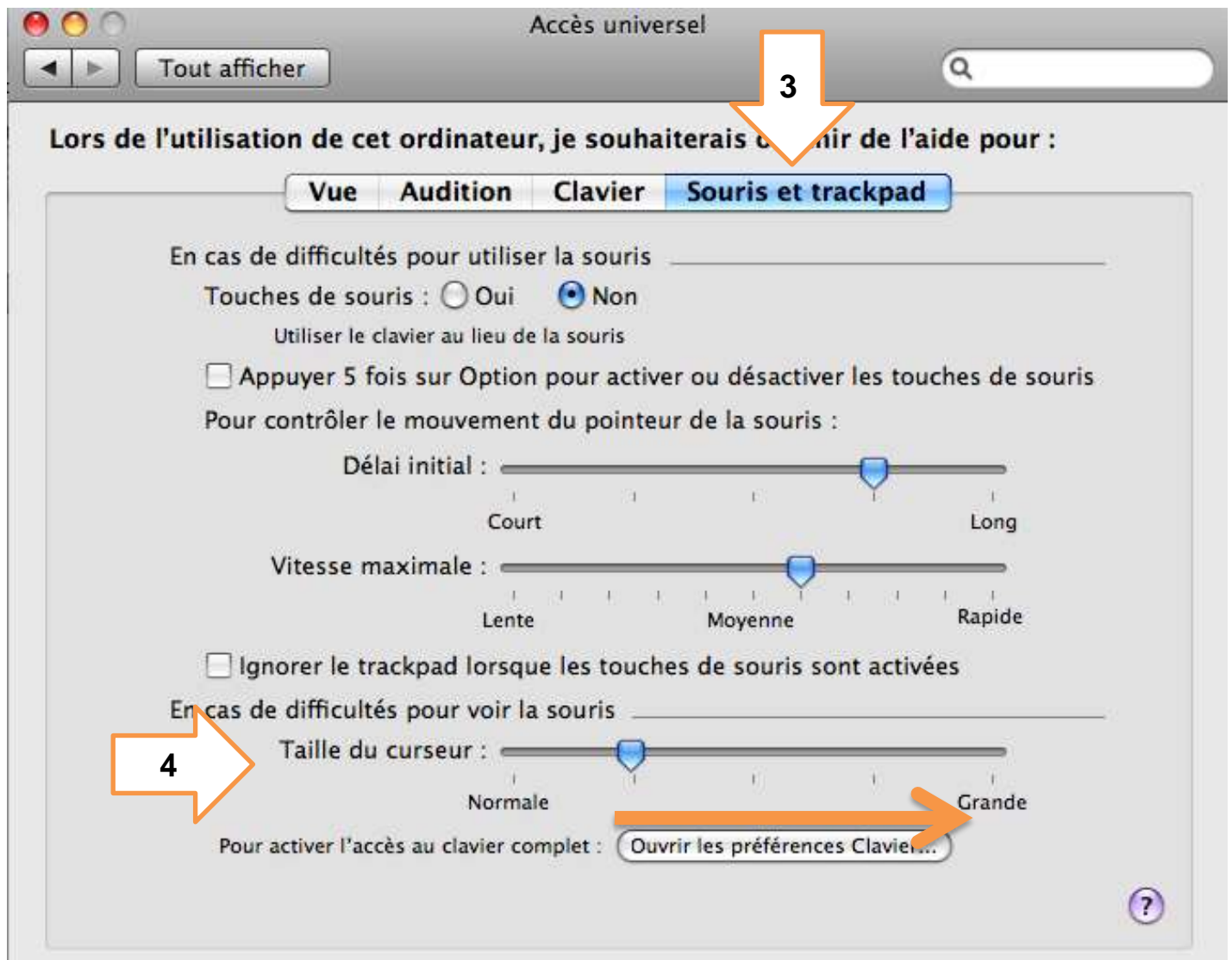
La flèche (le pointeur) n'est pas assez grosse?

1. Préférences systèmes 

2. Accès universel 

3. Souris et trackpad


4. Taille du curseur



Le mouvement du pointeur de la souris

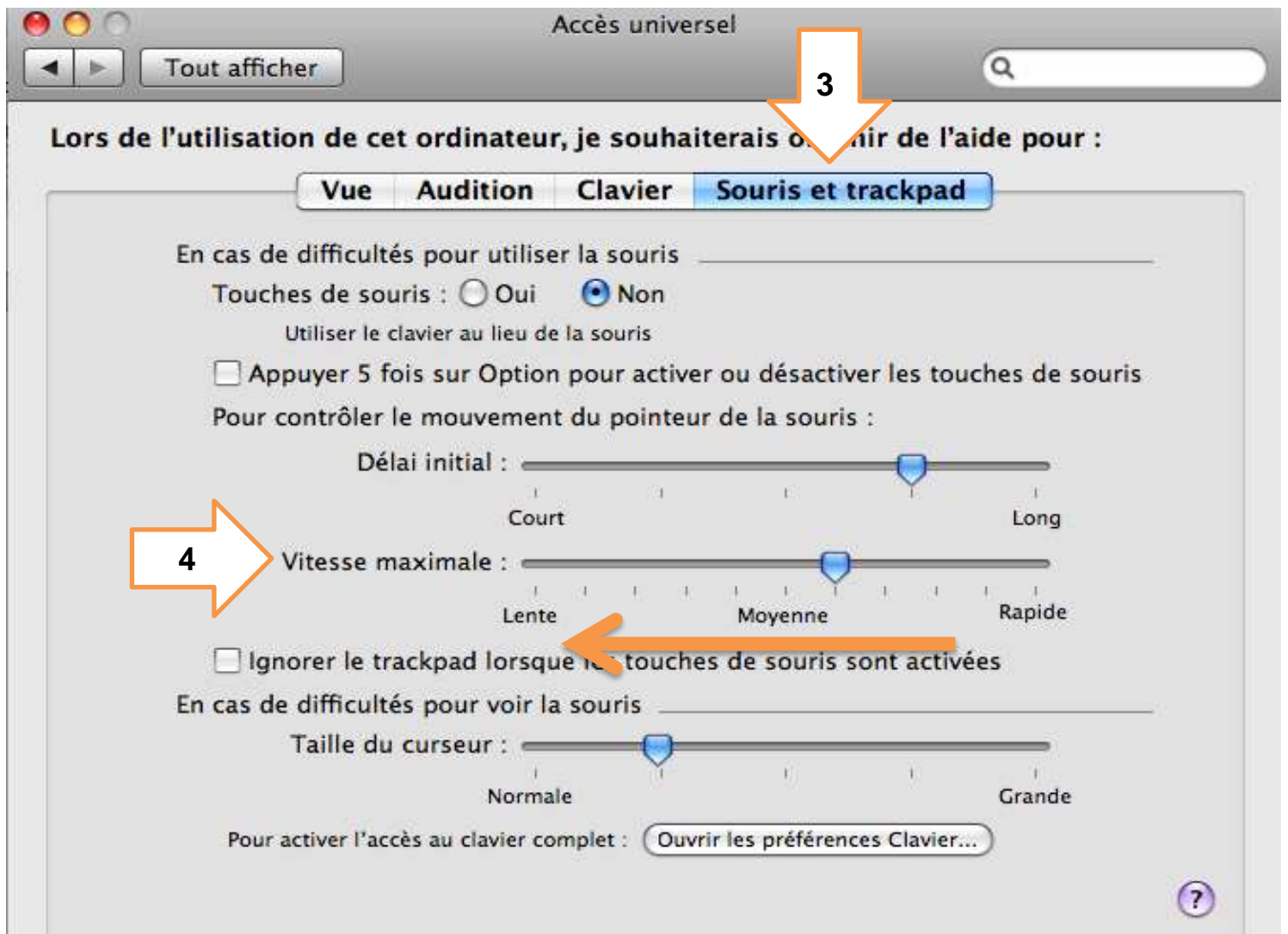
La flèche (le pointeur) bouge trop vite?

1. Préférences systèmes 

2. Accès universel 

3. Souris et trackpad



4. Vitesse maximale

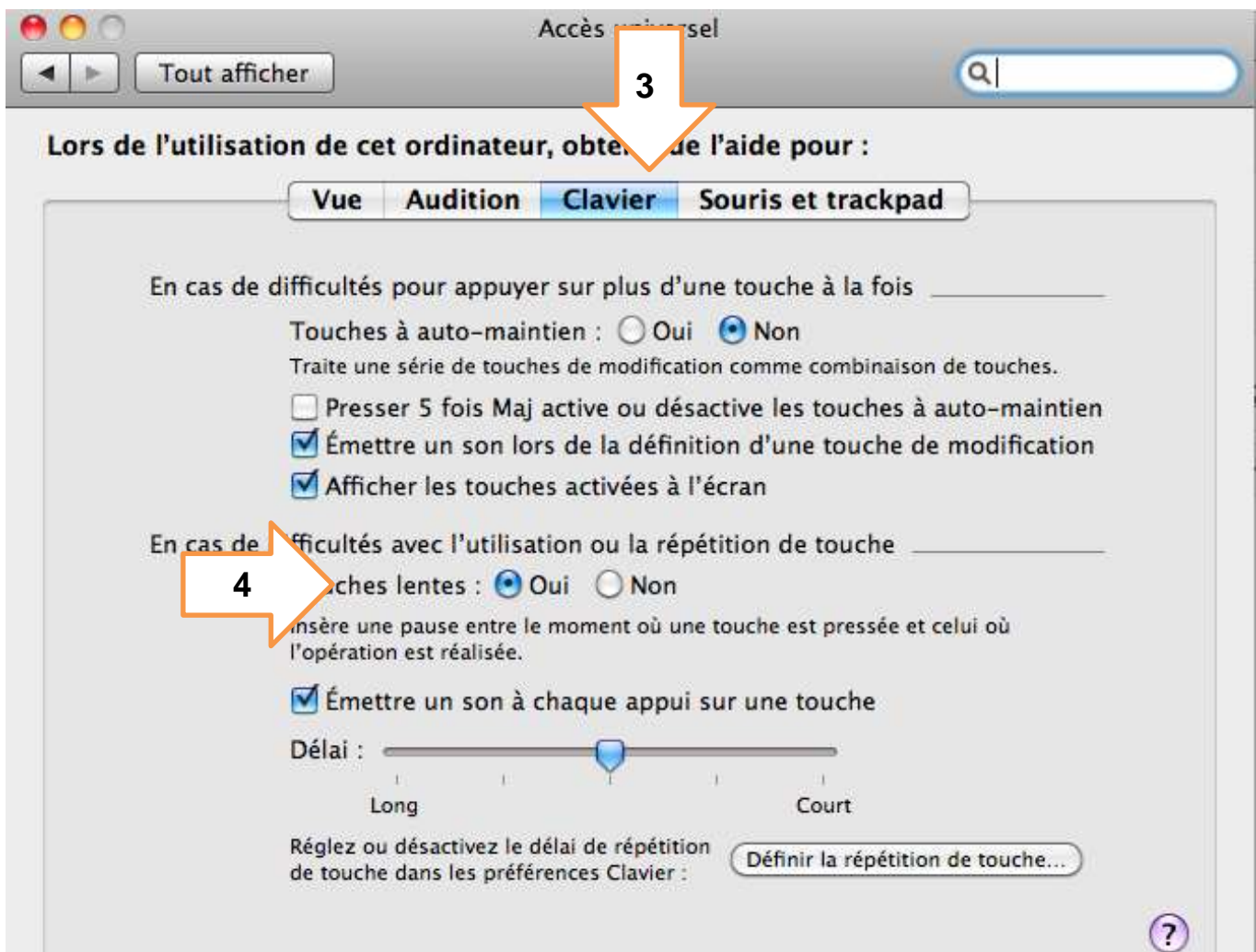


Les touches du clavier

Vous appuyez trop longtemps sur les touches du clavier?

Les lettres s'écrivent en double?

1. Préférences systèmes 
2. Accès universel 
3. Clavier
4. Touches lentes. Choisir : Oui



La grosseur du texte

Le texte est trop petit? Besoin de le grossir?

1. Préférences systèmes 

2. Accès universel 

3. Vue

4. Zoom. Choisir : Oui.



Augmenter le contraste

Vous avez de la difficulté avec les couleurs?

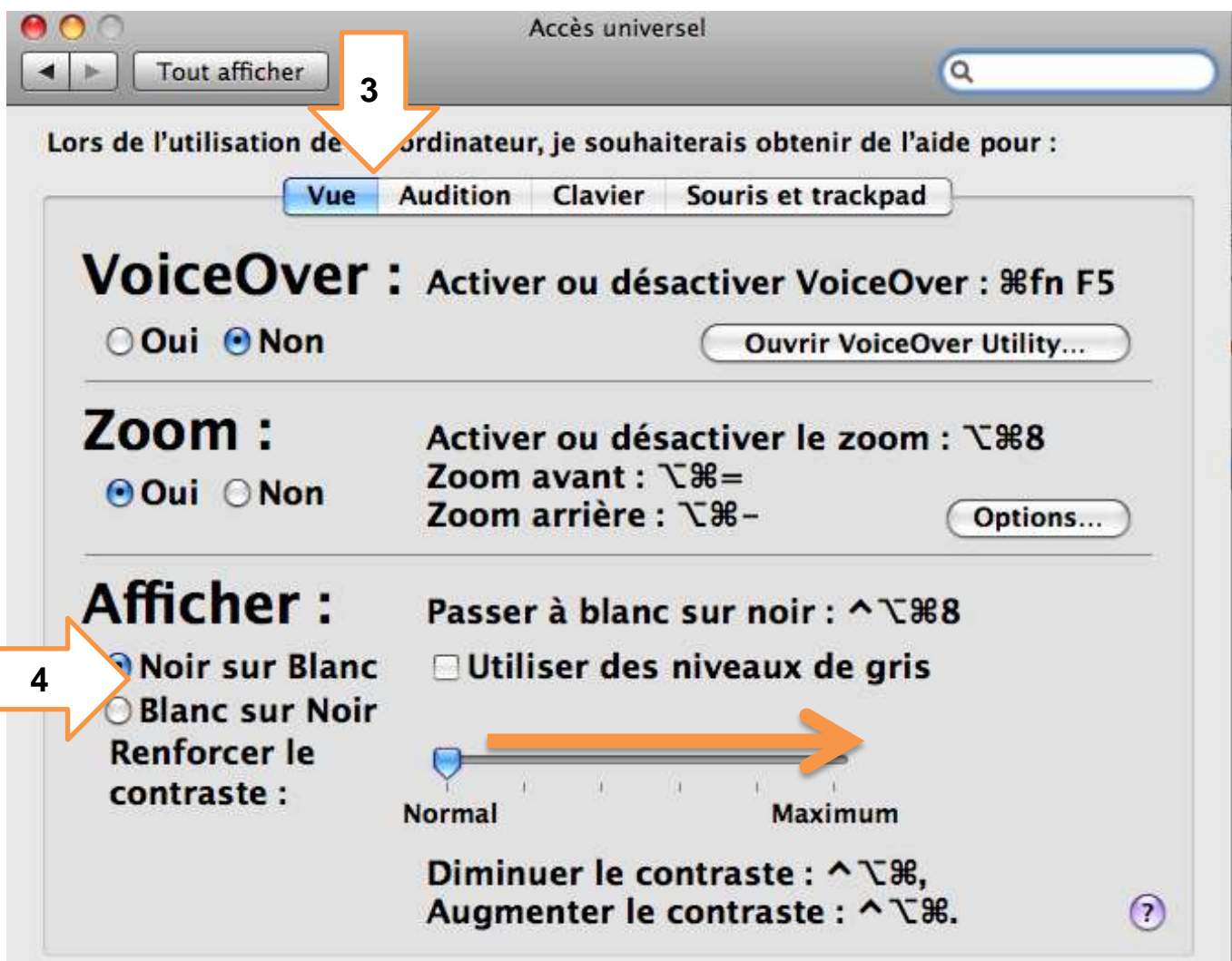
Vous avez de la difficulté à lire le texte à l'écran?

1. Préférences systèmes 

2. Accès universel 

3. Vue

4. Afficher



Les raccourcis



Avec une seule main, les fonctions suivantes sont faciles à exécuter :

- **cmd + q** : Fermer les fenêtres actives
- **cmd + a** : Tout sélectionner
- **cmd + z** : annuler frappe
- **cmd + y** : répéter frappe
- **cmd + x** : couper
- **cmd + v** : coller
- **cmd + c** : copier
- **cmd + p** : imprimer
- **cmd + n** : ouvrir un nouveau document
- **Option + →** : passer au mot suivant
- **Option + ←** : retourner au mot précédent
- **Shift + →** : sélectionner ce qui suit
- **Shift + ←** : sélectionner ce qui précède

Utilisez le menu d'aide pour vous aider à trouver les raccourcis.

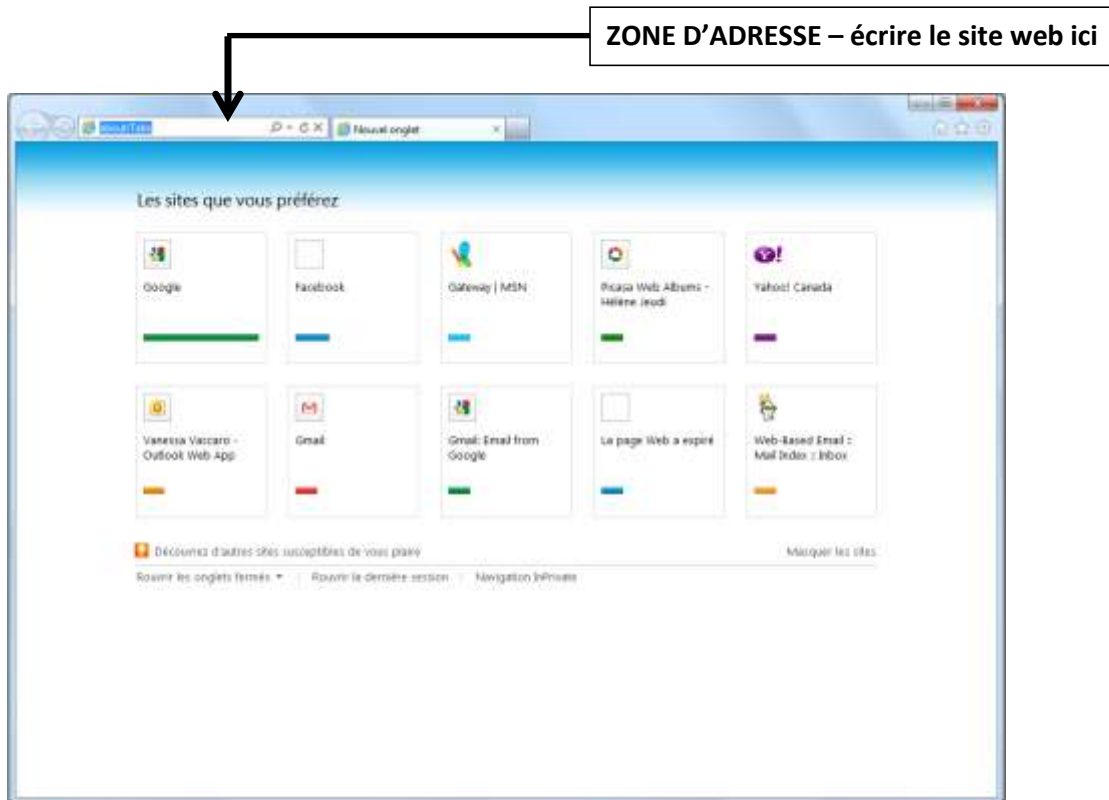
Internet

Pour se rendre sur un site internet :

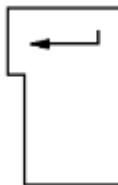
1. Ouvrir internet



2. Écrire l'adresse de la page qui vous intéresse :



3. Faire Entrée ou Enter



Conseils pour les moniteurs

Voici quelques principes à suivre pour une formation.

- Ne vous adressez qu'à une personne à la fois.
- Pas de bruit. Une personne par salle facilite l'apprentissage et la mémorisation.
- Suivre les projets personnels des gens.
- On ne travaille pas... on a du plaisir.
- Pas deux personnes ne font la même chose. Tenir compte des particularités de chacun.
- Qui tient la souris?... de préférence la personne aphasique !
- Placer l'autre en situation de compétence.
- Donner le sentiment de compétence à partir de contenus. Être bon dans un petit quelque chose pour aller plus loin.
- Soutien à la conversation : montrer par sites web ce qui intéresse la personne dans le monde aujourd'hui. Avec peu de mots, possibilités de conversations.
- La personne aphasique est comme dans un pays de langue étrangère. On ne peut avoir des objectifs pour elle. Partir des siens.
- Demander : êtes-vous satisfait de la façon dont le temps est employé ?
- Apprendre à terminer une conversation.
- Astuces : impression d'écran. Routines de départ. A faire toujours par la personne aphasique. : ouvrir, fermer, cliquer, ajustement du temps de la souris pour double clic.
- Demander où il y a blocage.
- A privilégier : *error less learning* – il est plus difficile d'apprendre quand on fait plein d'erreurs. Éviter la répétition d'erreurs. Montrer la bonne manière.
- Pour les courriels, si possible, trouver une autre personne avec qui la personne aphasique peut correspondre.

- Faire une première entrevue : sur son intérêt, ses objectifs, ce qu'elle sait, et l'écrire.
- Si possible, tenir un journal de l'évolution de la personne, ce qui permet de voir le chemin parcouru et de l'aider dans ses propres difficultés.

Assurez-vous de bien comprendre le besoin de la personne. Identifiez son objectif: utilisation du courriel, navigation sur le web, emploi des logiciels Word, Excel, Power Point, jeux, consultation de leur compte bancaire, réponse à des formulaires en ligne, etc.

Il est important de prendre note que chaque personne est différente et que certains changements de configuration seront nécessaires selon la personne qui se trouve avec vous. Cependant, ces changements pourront être bénéfiques pour plusieurs utilisateurs autres que pour les personnes vivant avec l'aphasie.

Bibliographie

Association québécoise des personnes aphasiques. (2013)
www.aphasie.ca

Constance-Lethbridge Assistive Technology. (2012) Program
Windows 7

Constance-Lethbridge Assistive Technology. (2012) Accessibility
Functions.

Constance-Lethbridge Assistive Technology Accessibility. (2012)
Options in Windows XP

Herbert, R, Haw, C., Brown, C., Gregory, E., & Brumfit, S. (2012).
Accessible Information Guidelines : Making Information Accessible
for People with Aphasia. Source : [http :
//www.stroke.org.uk/sites/default/files/Accessible%20Information%20
Guidelines.pdf](http://www.stroke.org.uk/sites/default/files/Accessible%20Information%20Guidelines.pdf).